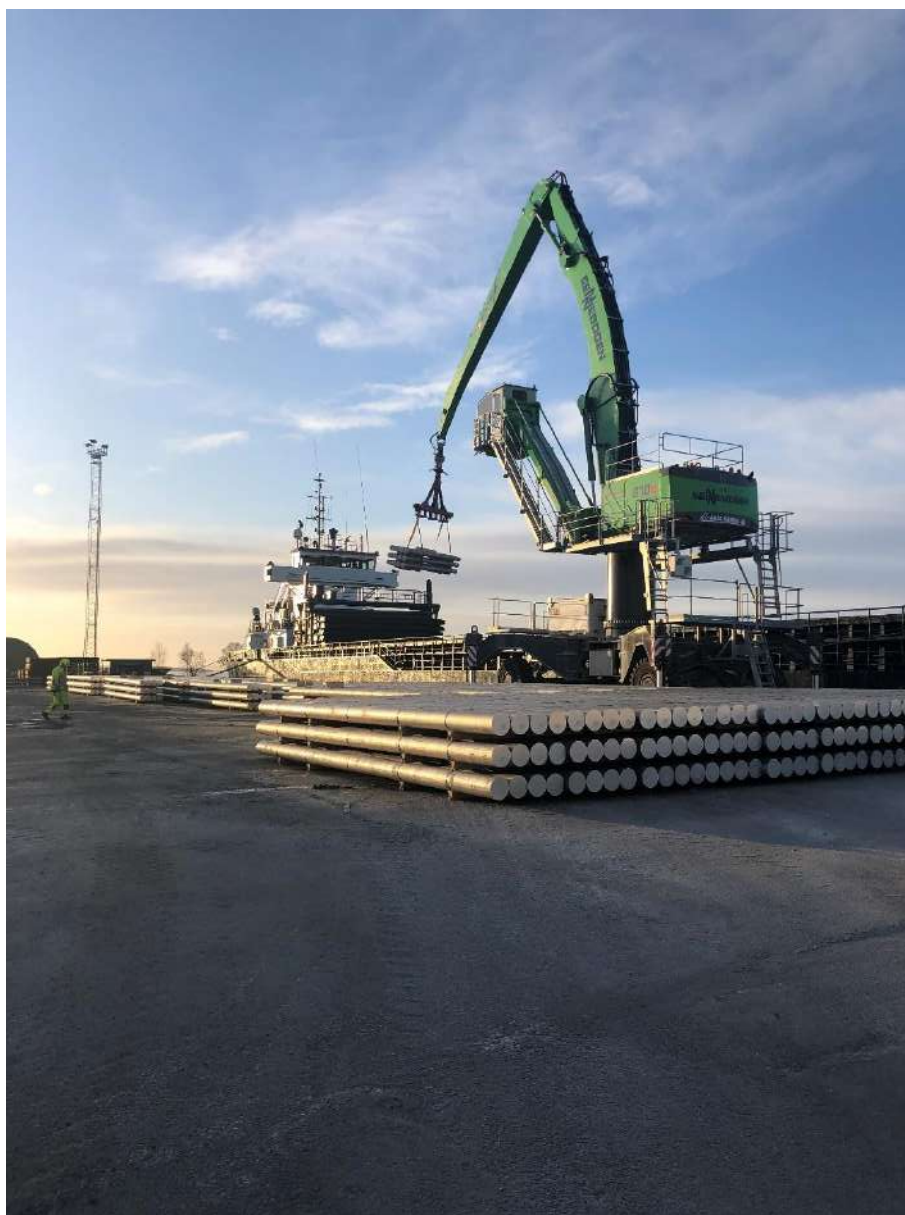


Framtaget av:	Datum:	Utgåva:
Johan Stenström	2021-09-06	2
Fastställt av:	Datum:	Sida 1 av 13
Anders Jonsson	2021-11-17	

# Driftföreskrifter Delta Terminal AB

## Söråkers hamn



Framtaget av: Johan Stenström	Datum: 2021-09-06	Utgåva: 2
Fastställt av: Anders Jonsson	Datum: 2021-11-17	Sida 2 av 13

# INNEHÅLL

INNEHÅLL.....	2
1. ALLMÄNT .....	4
1.1 KONTAKTINFORMATION .....	4
1.2 TILLÄMPNING .....	4
1.3 FASTSTÄLLANDE AV FÖRESKRIFTERNA.....	4
1.4 RISKHANTERING .....	4
1.5 SÄKERHET .....	4
1.6 NÖDLÄGE.....	4
1.7 MILJÖ/AVFALL .....	5
1.7.1 Avfall från fartyg (inklusive farligt avfall).....	5
1.8 ALKOHOL OCH DROGER .....	6
1.9 RÖKNING .....	6
1.10 REPARATIONER, HETA ARBETEN .....	6
1.11 FORDONSTRAFIK .....	6
1.12 DYKNING OCH UNDERVATTENSARBETEN .....	6
1.13 SKADOR INOM HAMNOMRÅDET .....	6
2. FARTYG I SÖRÅKERS HAMN.....	6
2.1 FARTYGSANMÄLAN .....	6
2.2 BESTÄLLNING GODSHANTERING .....	7
2.2.1 Avbeställning av godshantering.....	7
2.3 TILLTRÄDE TILL FARTYG .....	7
2.4 LEVERANS AV FARTYGSFÖRRÅD.....	7
2.5 INSPEKTION .....	7
2.6 BOGSERING.....	7
2.7 FÖRTÖJNING, FÖRHALNING, FÖRFLYTTNING m.m. ....	7
2.8 LANDGÅNG/FALLREP .....	8
2.9 BRANDSKYDD.....	8
2.10 ÅTGÄRDER I HÄNDELSE AV BRAND .....	8
2.11 RÖKUTVECKLING OCH RUNDKÖRNING .....	8
2.12 FÖRFLYTTNING FÖR EGEN MASKIN.....	9

Framtaget av: Johan Stenström	Datum: 2021-09-06	Utgåva: 2
Fastställt av: Anders Jonsson	Datum: 2021-11-17	Sida 3 av 13

2.13	REPARATIONER.....	9
2.14	KOMBINATIONSFARTYG .....	9
3.	GODSHANTERING .....	9
3.1	LASTNING, LOSSNING, UPPLÄGGNING AV GODS.....	9
3.2	SÄKERHETSÅTGÄRDER VID LASTNING OCH LOSSNING AV FARTYG .....	9
3.3	FARLIGT GODS .....	10
3.4	FÖRVARING AV FARLIGT GODS .....	10
3.5	NÖDÅTGÄRDER .....	10
3.6	VAKTHÅLLNING.....	10
3.7	HANTERING AV FARLIGT GODS .....	11
4.	BUNKRING .....	11
4.1	DEFINITIONER.....	11
4.2	ANMÄLAN.....	12
4.3	ANSVARSFÖRDELNING .....	12
4.4	INNAN BUNKRING PÅBÖRJAS.....	12
4.5	UNDER PÅGÅENDE BUNKRING.....	12
4.6	EFTER AVSLUTAD PUMPNING .....	12
4.7	ÅTGÄRDER I HÄNDELSE AV SPILL .....	13
4.8	LNG-DRIFTFÖRESKRIFTER .....	17

Framtaget av: Johan Stenström	Datum: 2021-09-06	Utgåva: 2
Fastställt av: Anders Jonsson	Datum: 2021-11-17	Sida 4 av 13

## 1. ALLMÄNT

Driftföreskrifterna för Delta Terminal AB gäller parallellt med vad som stadgas i allmänna författningar, verksamhetens hamnordningar för Delta Terminal AB, Sveriges hamnars terminalbestämmelser 1989 och verksamhetens ledningssystem. Samtliga har skyldighet att känna till innehållet även i de delar som inte direkt berör dem. Att följa driftföreskrifter för Delta Terminal AB undantar vidare ingen från ansvaret att följa de allmänna hamnföreskrifterna för verksamheten.

### 1.1 KONTAKTINFORMATION

Driftsansvarig  
Johan Stenström  
Telefon: 060-18 01 31  
Mobil: 070-571 01 311

[johan.stenstrom@deltaterminal.se](mailto:johan.stenstrom@deltaterminal.se)

Föreskrifterna kan rekvireras från Delta Terminal AB:s hemsida, [www.deltaterminal.se](http://www.deltaterminal.se) eller via telefon 060-403 50.

### 1.2 TILLÄMPNING

Driftföreskrifterna gäller för all verksamhet inom Delta Terminal AB sträckning för hamnområden av kartskiss i bilaga 1. (Söråker).

All personal och utomstående besökare som arbetar och vistas inom Söråkers hamnområde ska informera sig om regelverket och är skyldiga att följa föreskrifterna.

### 1.3 FASTSTÄLLANDE AV FÖRESKRIFTERNA

Delta Terminal AB:s VD fastställer föreskrifterna. Senaste version av dessa föreskrifter återfinns i verksamhetsledningssystemet och på [www.deltaterminal.se](http://www.deltaterminal.se)

### 1.4 RISKHANTERING

Råoljor, raffinerade produkter, petroleumgaser och kemiska produkter är vanligtvis av brand och hälsofarlig natur. Därför krävs särskild uppmärksamhet för att förebygga skada på person, egendom och miljö.

### 1.5 SÄKERHET

Säkerhetsregler, (finns även på Delta Terminal AB:s hemsida). Avisering om besök till Delta Terminal's hamnar ska göras senast 24 timmar före ankomst. Anmälan görs till samtliga, se nedan via mejl eller telefon.

[terminal@deltaterminal.se](mailto:terminal@deltaterminal.se) , 060-403 50

Besökare ska bära varselväst och hjälm och skyddsskor.

### 1.6 NÖDLÄGE

Åtgärder vid tillbud/olycka - personskada

- Se bilaga 2, "Checklista vid olycka"
- Se bilaga 3, "Telefonlista nödlägen"

Åtgärder vid tillbud/olycka - yttre miljö

Den som upptäcker en nödsituation ska tillkalla hjälp och/eller genomföra åtgärder som begränsar utsläpp, läckage, brand eller annan skada.

Framtaget av: Johan Stenström	Datum: 2021-09-06	Utgåva: 2
Fastställd av: Anders Jonsson	Datum: 2021-11-17	Sida 5 av 13

Vid behov tillkallas extern hjälp se bilaga 3, "Telefonlista nödlägen".

Brand i lokalerna i hamnen:

- Brandsläckare finns i lokalerna och i personalens utbildning ingår att kunna släcka mindre bränder.
- Räddningstjänsten tillkallas per telefon.

**Påkörning av drivmedelstank eller annat olyckstillbud**, t.ex. vid hantering av kemisk produkt, farligt avfall eller farligt gods: Se punkt 1, 2 och 3 nedan.

**Läckage av olja eller andra kemiska produkter** från fartyg i hamn eller annat olyckstillbud på fartyg i hamn: Se punkt 2 och 3 nedan.

1. Uppkommer läckage på kajen ska åtgärder vidtas för att förhindra att läckaget når dagvattenbrunnarna. Dagvattenbrunnar i anslutning till läckaget ska tätas med tätningsslock.
2. Vid utsläpp i vatten tillkallas räddningstjänstens inrebefäl per telefon (se nödlägesflöde) som fattar beslut om och vidtar eventuella åtgärder. Utrustning (länsar) för att begränsa och ta hand om utsläpp i vattnet förvaras i Kustbevakningens depå.  
Vid tillbud som kan leda till olägenheter för människors hälsa eller miljön, ska tillsynsmyndigheten omgående underrättas. Därefter ska vidare en skriftlig redogörelse över orsaker och vidtagna åtgärder skickas till samma instans.
3. När räddningstjänsten gjort sin akuta insats med att begränsa och ta upp olja eller annan kemisk produkt kan de lägga över ansvaret på hamnbolaget att slutföra saneringen av föroreningen. Om så blir fallet tar hamnbolaget extern hjälp för saneringen.

## 1.7 MILJÖ/AVFALL

Delta Terminal AB:s regler för sortering och hantering av avfall ska följas. Endast företaget godkänd av Delta Terminal AB och som har tillstånd från vederbörlig myndighet får transportera och omhänderta miljöfarligt avfall.

Material som kan återvinnas ska sorteras i rätt container/behållare för återvinning. Kemikalier och farliga ämnen får absolut inte hållas i avlopp eller läggas i avfallsbehållare som inte avsedd för detta. Vid miljöstation utanför verkstadsbyggnaden finns märkta behållare för kemikalier och farliga ämnen. Entreprenörer som använder kemikalier/farliga ämnen vid arbete inom Söråkers hamn ska kontakta driftavdelningen för godkännande innan arbetet påbörjas.

Kontaktuppgifter:

Driftavdelningen (07:00-16:00) 060-403 50, [terminal@deltaterminal.se](mailto:terminal@deltaterminal.se)

Säkerhetsdatablad ska finnas tillgängliga för de kemikalier som används.

Användaren ska vara väl införstådd i vilka faror som kan uppkomma av det farliga ämnet samt vilken skyddsutrustning som behövs.

Tillbud, olyckor och utsläpp ska omgående rapporteras till kontaktpersoner på Delta Terminal AB enligt ovan.

### 1.7.1 Avfall från fartyg (inklusive farligt avfall)

Beställning av avfallshantering samt sludge sker genom mäklare senast 24 timmar före anlop. Blankett för anmälan om avlämning av avfall från fartyg se bilaga 4, svensk version, bilaga 5 engelsk version.

Containrar och kärl avsedda för sortering av de olika fraktionerna körs ut till fartyget enligt beställning. Avfallet ska sorteras i de olika containrarna.

Fartyget kan erhålla kvitto på lämnat avfall

Kontaktuppgifter:

Framtaget av: Johan Stenström	Datum: 2021-09-06	Utgåva: 2
Fastställd av: Anders Jonsson	Datum: 2021-11-17	Sida 6 av 13

Driftavdelningen (07:00-16:00) 060-403 50, [terminal@deltaterminal.se](mailto:terminal@deltaterminal.se)  
Fartyg och Delta Terminal AB ska i övrigt efterfölja SJÖFS 2001:12 Föreskrift och allmänna råd om mottagning av avfall från fartyg.

## 1.8 ALKOHOL OCH DROGER

Delta Terminal AB har en alkohol och drogpolicy där bland annat målsättningen är en alkohol och drogfri arbetsplats. Personal som vistas där hamnarbete pågår får inte vara påverkad av alkohol eller droger.

## 1.9 RÖKNING

Under lastning och lossning får öppen eld eller rökning inte förekomma i lastrum eller på däck invid lastlucka eller på operativ kaj. Användning av öppen eld eller rökning får inte heller förekomma där anslag om sådant förbud finns uppsatt.

## 1.10 REPARATIONER, HETA ARBETEN

För arbeten med öppen eld, värme, heta ytor, gnistbildande verktyg eller elektrisk utrustning som inte är godkänd för att användas där brandfarliga gaser kan uppträda, får endast utföras om följande kriterier uppfylls:

- Att skriftligt tillstånd är utfärdat av Driftsansvarig på Delta Terminal AB.
- Att person som utför arbetet innehar giltigt certifikat för heta arbeten.

## 1.11 FORDONSTRAFIK

- Uppställning och parkering av fordon får endast ske på särskilt anvisade platser.
- Högsta tillåtna hastighet inom hamnområdet är 30 km/tim.
- I övrigt gäller särskilda bestämmelser för trafiken inom enskilt hamnområde samt av myndigheter utfärdade allmänna och lokala föreskrifter.

## 1.12 DYKNING OCH UNDERVATTENSARBETEN

Dykning och undervattensarbeten får ske endast efter tillstånd av Driftsansvarig på Delta Terminal AB.

## 1.13 SKADOR INOM HAMNOMRÅDET

Den som inom hamnområdena eller i tillhörande farleder skadar fartyg, anläggning, gods eller någon annan egendom ska omedelbart anmäla detta till Driftsansvarig på Delta Terminal AB

# 2. FARTYG I SÖRÅKERS HAMN

## 2.1 FARTYGSANMÄLAN

Om fartyg ska anlöpa hamnskyddsområde eller passera genom hamnen ska fartygets befälhavare, redare eller ombud för dessa anmäla detta till driftavdelningen: Driftavdelningen 060-403 50, [terminal@deltaterminal.se](mailto:terminal@deltaterminal.se)  
Förhandsanmälan ska göras i god tid, senast 24 timmar innan fartyget beräknas ankomma.

Förhandsanmälan utförs på blankett "Beställning godshanteringstjänster & varuanmälan" som finns att hämta på [www.deltaterminal.se](http://www.deltaterminal.se)  
Befälhavaren eller dess ombud ska till trafikavdelningen anmäla tid för **avgång** och vid **alla förhållningar**, senast 3 timmar före fartygets avgång.

Framtaget av: Johan Stenström	Datum: 2021-09-06	Utgåva: 2
Fastställd av: Anders Jonsson	Datum: 2021-11-17	Sida 7 av 13

## 2.2 BESTÄLLNING GODSHANTERING

- För arbete följande dag kl. 07.00 ska beställning göras senast kl. 13.30 dagen före. För övertidsarbete på vardagar senast kl. 13.30.
- För arbete på lördagar senast kl. 13.30 fredag.
- För arbete på sön- eller helgdag senast kl. 13.30 två dagar innan.
- För arbete dag efter helg ska beställning göras senast kl. 13.30 ordinarie arbetsdag före.

Arbete kan beställas att börja kl. 07.00, 09.45, 12.45 vardagar. För arbete på övrig tid enligt överenskommelse. OBS! Allt övertidsarbete ska bokas preliminärt före kl. 11.00

Beställning utförs på blankett "Beställning godshanteringstjänster & varuanmälan" som finns att hämta på [www.deltaterminal.se](http://www.deltaterminal.se)

Kontaktuppgifter:

Driftavdelningen (07:00-16:00) 060-403 50, [terminal@deltaterminal.se](mailto:terminal@deltaterminal.se)

### 2.2.1 Avbeställning av godshantering

Avbeställt arbete debiteras med 3 timmar per man. Avbeställd övertid debiteras med 1 timme per man. Avbeställd färdigkörning debiteras med 2 timmar per man. Avbeställt lördags-, söndags-, och helgdagsarbete debiteras med garantitiden.

## 2.3 TILLTRÄDE TILL FARTYG

Förutom de personer som enligt myndighetsbestämmande äger tillträde till fartyg tillhör det fartygsbefälhavare att avgöra vilka som i övrigt äger tillträde. Dock ska personal tillhörande Delta Terminal AB alltid beredas tillträde i tjänsteärende.

För ytterligare information se även i avsnitt "1.5 Säkerhet" i denna föreskrift.

## 2.4 LEVERANS AV FARTYGSFÖRRÅD

Leverans av fartygsförråd ska anmälas 24 timmar före ankomst med upplysningar om transportör, chaufför och registreringsnummer på fordonet.

## 2.5 INSPEKTION

Hamn och sjöfartsinspektionen (Kustbevakningen via delegation) äger rätt att inspektera fartyg med avseende på föreskrifterna i hamnordningen och bestämmelserna i denna drifföreskrift. Befälhavare är skyldig att följa föreskrifterna och underlätta genomförandet vid inspektion

## 2.6 BOGSERING

Bogserbåtsassistans ska användas enligt riktlinjer och restriktioner, se

<https://www.sjofartsverket.se/globalassets/lotsning/lo-gavle/sundsvall201906.pdf>

## 2.7 FÖRTÖJNING, FÖRHALNING, FÖRFLYTTNING m.m.

- Fartyg får endast läggas, förtöjas eller ankras på plats som anvisats av driftavdelningen. Fartygets befälhavare ska hålla sig underrättad om vattendjupet vid anvisad tilläggs-, förtöjnings- eller ankarplats.
- Uppläggning av fartyg får ske endast efter tillstånd från Hamnmyndigheten. Fartygets befälhavare, redare eller ägare ska tillse att fartyget är väl förtöjt och står under betryggande tillsyn.
- Fartyg får inte föras in i hamnområdet om det finns risk för att fartyget på grund

Framtaget av: Johan Stenström	Datum: 2021-09-06	Utgåva: 2
Fastställd av: Anders Jonsson	Datum: 2021-11-17	Sida 8 av 13

av sitt skick eller annan orsak kan komma att sjunka, hindra fartygstrafiken eller på annat sätt utgöra en fara för ordning och säkerhet inom hamnområdet.

- Vid förtöjning, ankring och förhalning ska befälhavare se till att andra fartyg och kajer, bryggor, kablar, ledningar eller liknande inte skadas samt att fartygstrafiken inte onödigtvis hindras eller störs.
- Inrättande av förtöjningsplatser, utläggning av rörledningar, elkablar eller andra ledningar eller kablar, pontoner eller tillfälliga broförbindelser och liknande får inte ske utan tillstånd av Driftsansvarig.
- Hamnmyndigheten kan ålägga befälhavaren, redaren eller ägaren att flytta eller förhala fartyget eller vidta andra åtgärder, om detta krävs med hänsyn till ordningen och säkerheten i hamnen. Åläggandet kan förenas med föreskrifter och anvisningar.
- Befälhavare, redare, ägare eller ombud för någon av dessa ska omedelbart anmäla till Driftsansvarig om ett fartyg har sjunkit, stött på grund, rammat kajanläggning eller liknande eller blivit manöverodugligt.
- Ägaren eller ombud för ägaren (såsom befälhavare, redare eller ombud för dessa) till annat sjunket föremål, gods som fallit i vattnet, olja eller andra förorenande ämnen som hamnat i vattnet ska göra anmälan om detta till Driftsansvarig. Ägaren eller ombudet för ägaren ska vidta omedelbara åtgärder för att avlägsna hindret eller föroreningen.
- Bärning av fartyg, gods eller annat föremål får inte ske utan tillstånd av Driftsansvarig.
- Vid förtöjning i samband med ankomst eller avgång, ankring eller förhalning ska åtgärden vidtas med assistans av bogserbåt och trosshalare om det behövs av hänsyn till ordningen eller säkerheten inom hamnområdet.

## 2.8 LANDGÅNG/FALLREP

Anordning för tillträde mellan fartyg och kaj ska vara säker och bestå av riktig för ändamålet konstruerad landgång eller fallrepstrappa.

Ett säkerhetsnät ska vara riggat och ordentligt säkrat under landgången/fallrepstrappan.

Landgång/fallrepstrappan ska vara ändamålsenligt upplyst under mörker.

## 2.9 BRANDSKYDD

Fartygs brandskyddsutrustning ska vara i fullgott skick. För fartyg som för farligt gods ska brandskyddsutrustningen vara klar för att omedelbart tas i bruk. Besättningen ska vara utbildad i och väl förtrogen med dess handhavande.

## 2.10 ÅTGÄRDER I HÄNDELSE AV BRAND

Vid brand i land, ombord på fartyg eller på fartyg i närheten ska följande åtgärder vidtas

- Larmsignal med fartygets siren avges
- Brandbekämpningsberedskap intas
- Räddningstjänst och Driftsansvarig larmas se avsnitt "1.6 Nödläge" ovan
- Åtgärder för att bekämpa branden vidtas
- All lasthantering stoppas samt fartygets eventuella förhalning förbereds

## 2.11 RÖKUTVECKLING OCH RUNDKÖRNING

Fartyg ska tillse att rökutveckling från huvudmaskiner, hjälpmaskiner, pannor och eventuell annan utrustning minimeras. Om onormalt kraftig rökutveckling observeras



Framtaget av: Johan Stenström	Datum: 2021-09-06	Utgåva: 2
Fastställt av: Anders Jonsson	Datum: 2021-11-17	Sida 9 av 13

ska åtgärder omedelbart vidtas.

Huvudmaskiner ska endast användas under den tid som krävs för fartygsmanövrerande.

Rundkörning av propeller vid kaj får endast ske efter tillstånd från Driftsansvarig.

## 2.12 FÖRFLYTTNING FÖR EGEN MASKIN

Fartyg som lastar eller lossar farligt gods ska ständigt vara klart att med kort varsel förflyttas för egen maskin.

## 2.13 REPARATIONER

Utvändiga reparations- och underhållsarbeten av kommersiella fartyg, förtöjda vid kaj får inte påbörjas utan Driftsansvarigs tillstånd. Rundkörning av propeller vid kaj får endast ske efter tillstånd från Driftsansvarig. Undantagna är dock nödvändiga inre mindre reparationer,

- a) endast icke gnistbildande handverktyg får användas
- b) fartyget ska med kort varsel kunna förflyttas för egen maskin.

## 2.14 KOMBINATIONSFARTYG

Utöver vad Sjöfartsverket och annan myndighet föreskriver kan Delta Terminal AB meddela särskilda säkerhetsbestämmelser gällande varje enskilt anlöp.

# 3. GODSHANTERING

## 3.1 LASTNING, LOSSNING, UPPLÄGGNING AV GODS

Gods, fordon eller annat material ska hanteras, läggas eller ställas upp på plats som anvisats av trafikavdelningen och på sådant sätt att hamnplaner, byggnader, gatubeläggningar, spår, kranar eller annat inte skadas eller brandgator blockeras eller så att fara för person inte uppkommer.

## 3.2 SÄKERHETSÅTGÄRDER VID LASTNING OCH LOSSNING AV FARTYG

Följande säkerhetsregler vid lastning och lossning gäller i hamnen. Reglerna baseras på föreskrifter utgivna av Arbetsmiljölagen, Fartygssäkerhetslagen samt ILOs "Safety and health in dock work".

- Ett säkerhetsnät ska finnas under landförbindelsen. Nätet ska vara fastsatt så det förhindrar fall mellan fartyg och kaj.
- Däcket ska hållas rent och halkfritt.
- Luckor och skärstockar ska placeras och medge tillräcklig plats för luckbas.
- Förteckningen över farligt gods (enligt IMDG-code) och var detta gods är stuvat, ska överlämnas till ansvarig arbetsledning.
- Arbetsplattform för luckbas, ska ha skyddsräcke.
- Vid sektionslastning eller sektionslossning ska det finnas säkerhetsnät, som hindrar att människor eller last störtar ner.
- På Ro/ro-fartyg ska avkörnings- och nedstörtningskydd finnas vid hissöppningar. Personbefordran är tillåten endast om det klart framgår av hisscertifikatet.
- Vid körning med förbränningsmotor i fartyget ska avgaserna evakueras effektivt.
- Säkra tillträdeledder ska finnas, väl belysta under mörker.

Framtaget av: Johan Stenström	Datum: 2021-09-06	Utgåva: 2
Fastställd av: Anders Jonsson	Datum: 2021-11-17	Sida 10 av 13

- Besättningsmän och stuveriarbetare ska inte arbeta samtidigt i lastrum.
- Under arbete bör endast besättningsmän som deltar i lastnings/lossningsarbetet vistas inom området för lasthantering.
- Personalen ska ha reflekterande klädsel och personlig skyddsutrustning.
- Patentlucka ska i öppet läge vara säkrad med mekanisk spärranordning.

Ansvarig för samordningen av arbetsmiljön under Er vistelse i hamnen är:

Driftsansvarig

Johan Stenström

Telefon: 060-18 01 31

Mobil: 070-571 01 311

[johan.stenstrom@deltaterminal.se](mailto:johan.stenstrom@deltaterminal.se)

### 3.3 FARLIGT GODS

Farligt gods får införas till Söråkers hamnområde först efter förhandsanmälan.

Transport/hantering av farligt gods, ska endast utföras av personal med dokumenterad utbildning för farligt gods (sjö, järnväg och väg).

Befälen och chaufförer etc. ansvarar för att lämpliga brandskyddsåtgärder vidtas vid transport, hantering och förvaring av det farliga godset.

### 3.4 FÖRVARING AV FARLIGT GODS

- När det föreskrivs eller erfordras ska farligt gods bevakas.
- Farligt gods ska hållas separerade enligt separationstabell.

Delta Terminal AB har rätt att avvisa speciellt farliga godsslag eller stora kvantiteter gods om säkerheten i Söråkers hamn allvarligt skulle äventyras genom dess transport, hantering eller förvaring.

Delta Terminal AB har rätt att vidta lämpliga och skäliga åtgärder för att undanröja risker som det farliga godset kan medföra. Varuägaren eller dennes ombud kan komma att debiteras kostnaderna härför.

Fartyg som lastar, lossar eller har explosiva varor, brandfarliga gaser eller vätskor, syreavgivande ämnen eller organiska peroxider ombord i sådana mängder att risk för skador på person eller anläggning utanför fartyget föreligger vid olyckshändelse ska ständig vara klart att med kort varsel kunna förflyttas för egen maskin. Undantag kan om särskilda skäl föreligger, medgivnas av Delta Terminal AB.

### 3.5 NÖDÅTGÄRDER

Berörd hamnpersonal och befäl ombord ska inom sina respektive ansvarsområden tillse att information om vilka åtgärder som ska vidtas vid olyckor eller incidenter med farlig gods omedelbart finns tillgängliga.

### 3.6 VAKTHÅLLNING

Befälhavaren på fartyg som lastar, lossar eller för farligt gods ombord ska försäkra sig om att bemanningen alltid är tillräcklig för tryggad vakthållning och för att fartygets utrustning ska kunna skötas i ett nödläge.

Om det finns behov av vakthållning med brandpersonal, ska genom rederiets försorg (mäklarens) beställning ske senast dagen före hos ackrediterat vaktbolag.

På fartyg som lastar, lossar eller för farligt gods ombord ska, om Delta Terminal så kräver, genom befälets försorg finnas särskild vaktman, som antingen tillhör besättningen och har erforderlig kompetens.

Vaktman på fartyg som lastar, lossar eller för farligt gods ombord ska

- a) Vara väl förtrogen med farorna som det farliga godset medför

Framtaget av: Johan Stenström	Datum: 2021-09-06	Utgåva: 2
Fastställd av: Anders Jonsson	Datum: 2021-11-17	Sida 11 av 13

- b) Inom kompetensområde övervaka att säkerhetsbestämmelserna efterlevs samt vara uppmärksam på verksamhet i fartygets närhet som kan äventyra säkerheten samt
- c) Vid fara alarmera och/eller vidta övriga lämpliga åtgärder enligt "1.6 Nödläge" ovan, allt efter farans art.

### 3.7 HANTERING AV FARLIGT GODS

Hantering av farligt gods ska ske under uppsikt av person som är väl förtrogen med aktuella risker och vilka skyddsåtgärder som kan behöva vidtas.

Uppkommen skada på farligt gods eller tillbud ska omedelbart anmälas till Delta Terminal AB.

Berörd hamnpersonal och befälhavare ombord ska tillse att den utrustning som används vid hantering av farligt gods är ändamålsenlig och endast nyttjas av utbildad och kompetent personal.

Berörda arbetstagare ska innan hantering informeras om det farliga godsets egenskaper och om aktuella skyddsåtgärder.

Gods, järnvägsvagnar, fordon och material ska ställas upp så att fri passage för utryckningsfordon erhålls dels fram till fartyget vid aktuella lastluckor och landgången.

Delta Terminal AB kan föreskriva vilken mängd farligt gods som samtidigt får uppställas inom Söråkers hamnområde med hänsyn till mängden farligt gods i förhållande till transportklassen, brandbekämpningsmöjligheter och andra förebyggande säkerhetsåtgärder.

Farligt gods ska vid lastning och lossning, omflyttning på fartyget (flänsning), kajläggning och transport vara stuvade och säkrade samt hanteras så att de ej kan falla av, välta, förskjuta sig eller utsättas för stötar eller andra påkänningar som kan skada innehållet eller förpackningen.

Vid lastning och lossning får framkomligheten på transportväg för farligt gods, iland och ombord inte hindras av annan verksamhet eller genom belamring.

Område där farligt gods hanteras ska hållas städlat och fritt från material.

Arbete på plats där spill hamnat ska genast avbrytas och får inte återupptas förrän spillet avlägsnats. Får endast avlägsnas om det kan göras helt utan risk för berörda arbetstagare och sedan anvisning av sakkunnig inhämtats.

Gods i trasiga förpackningar ska ställas åt sidan och upplysning ska inhämtas från sakkunnig om förfaringssätt.

Farligt gods ska under hantering hållas avskilt från annat farligt gods eller annat gods enligt föreskrifter och myndighetskrav.

Det är befälhavarens ansvar att sätta upp anslag angående det farliga godset vid landgång och ombord på fartyget.

Berörd hamnpersonal och befälhavare ombord ansvarar för att farligt gods inte transporteras eller hanteras vid väderlek som allvarligt kan öka riskerna.

Vid lastning och lossning samt vid hantering av farligt gods ska god kommunikation upprätthållas av befäl och berörd hamnpersonal.

Berörd hamnpersonal och befälhavare ska tillse att de områden där farligt gods transporteras och hanteras är tillräckligt upplysta.

## 4. BUNKRING

### 4.1 DEFINITIONER

**Mottagande fartyg** - Fartyg vilket genom ledning från land eller från annat fartyg eller fordon mottar bunker.

**Bunkringsbåt** - Fartyg som till mottagande fartyg lämnar bunker.

Framtaget av: Johan Stenström	Datum: 2021-09-06	Utgåva: 2
Fastställd av: Anders Jonsson	Datum: 2021-11-17	Sida 12 av 13

**Bunkringsfordon** - Tankbil eller annat fordon som till mottagande fartyg lämnar bunker.

## 4.2 ANMÄLAN

Anmälan av bunkring ska göras till driftavdelningen

Anmälan ska innehålla uppgifter om

- Det mottagande fartygets namn
- Bunkringsbåtens namn
- Tid och plats för bunkringen
- Kvantiteten som ska bunkras

## 4.3 ANSVARFÖRDELNING

Ansvarig för bunkring på mottagande fartyg och befälhavare på bunkringsbåt eller förare av bunkringsfordon är skyldiga att inom respektive verksamhetsområde vidta alla nödvändiga säkerhetsåtgärder till förhindrande av att bunkerolja kommer lös på vattnet eller på land.

## 4.4 INNAN BUNKRING PÅBÖRJAS

- Samtliga spygatt på mottagande fartyg och på bunkerbåten ska tätas.
- Tankarnas avluftningar (svanhalsar) ska förses med lämpliga överfyllnadsskydd.
- Befälhavaren på bunkringsbåt eller förare av bunkringsfordon ska underrättas om dels det högsta pumptrycket varmed bunkern kan mottas och dels den kvantitet som ska fyllas i varje tank.
- Slang från bunkringsbåt eller bunkringsfordon ska på ett säkert sätt kopplas till anslutningen ombord samt riggas på ett sådant sätt att den ej kan skadas av fartygets rörelser
- Endast godkänd slang som provats under den senaste 12-månadersperioden får användas.
- Kontroll ska göras av att samtliga ventiler som är i bruk. Att ventilerna är ställda så att fyllning sker till rätt tank.
- Säker kommunikation ska upprättas mellan mottagande fartyg och bunkringsbåt eller bunkringsfordon förslagsvis med hjälp av radiokommunikation. Kommunikationen ska vidmakthållas intill dess bunkring avslutats och bunkringsslang (bunkringsarm) losskopplats.

## 4.5 UNDER PÅGÅENDE BUNKRING

- Slanganslutningar ska kontinuerligt kontrolleras avseende läckage
- Under hela bunkringsoperationen ska ansvarig från mottagande fartyg finnas närvarande. Ansvarig ska befinna sig på plats så att vederbörande kan omedelbart beordra pumpningens avbrytande i händelse av överfyllning eller annat som påkallar detta.
- Oljenivån i tankarna ska passas noga. Särskild försiktighet ska iaktas vid "toppning".

## 4.6 EFTER AVSLUTAD PUMPNING

- Bunkringsbåtens eller bunkringsfordonets slang ska lösgöras på sådant sätt att olja inte spills. Slang ska förses med blindfläns före återföring till bunkringsbåt respektive ilandföring till bunkringsfordon.

Framtaget av: Johan Stenström	Datum: 2021-09-06	Utgåva: 2
Fastställd av: Anders Jonsson	Datum: 2021-11-17	Sida 13 av 13

#### **4.7 ÅTGÄRDER I HÄNDELSE AV SPILL**

För den händelse oljeutsläpp inträffar ska följande åtgärder omedelbart vidtas

- Pumpning avbryts
- Ventiler ska omedelbart stängas på bunkringsbåt eller bunkringsfordon samt på mottagande fartyg
- Larma Räddningstjänsten och Driftsansvarig se bilaga 4 och 5, "Telefonlista nödlägen"
- Följa punkterna i avsnitt "1.6 Nödläge" i denna föreskrift
- Att person som utför arbetet innehar giltigt certifikat för heta arbeten.
- Att skriftligt tillstånd är utfärdat från Delta Terminal AB

Sådant arbetstillstånd får endast utfärdas för en begränsad tid och ska bland annat innehålla krav på omedelbart tillgänglig brandsläckningsutrustning samt vakthållning mot brand.

#### **4.8 MOBILTELEFONER OCH RADIOKOMMUNIKATIONSAPPARATER**

Ska vara gnistfria, avstörda och explosionssäkrade för att få användas.

#### **4.9 SPILL OCH LÄCKAGE AV OLJA ELLER KEMIKALIE**

- På plats där spill och läckage kan förekomma och där permanent anordning för uppsamling av olje- eller kemikaliespill inte finns ska absorbenter finnas tillgängligt och spillkärl användas.
- Ej anslutna manifolderventiler, lastslangar eller dylikt ska vara blindflänsade. Förutom blindlock ska packning och fullt antal, väl dragna bultar användas.
- Ventil, tappkran eller liknande anordning för provtagning, vattendragning eller dylikt ska vara blindflänsad.